

### Jak wygląda autotest?

Szczoteczka Evalyn Brush ma długość około 18 cm i posiada przezroczystą obudowę ze skrzydełkami. Wewnątrz obudowy znajduje się różowy pręcik i uchwyt na jednym końcu oraz biała szczoteczka na drugim. Na koniec, gdzie znajduje się szczoteczka, nałożona jest różowa nasadka. Po zdjęciu nasadki należy wypchnąć białą szczoteczkę przyciskając różowy uchwyt, aż do jego zetknięcia z przezroczystą obudową.



**Rovers Medical Devices B.V.**

Lekstraat 10, 5347 KV Oss  
Holandia

T +31 (0)412 648 870

info@roversmedicaldevices.com

www.roversmedicaldevices.com

evalyn<sup>®</sup>brush

## Instrukcja przeprowadzania testu domowego



### Przedstawiciel w Polsce: Rovers Polska Sp. z o.o.

Stoleczna 10, 05-501 Piaseczno, Polska  
Tel.: +48 22 7371195, Fax: +48 22 7371196  
E-mail: info@rovers.pl  
Strona internetowa: www.rovers.pl

Szczoteczka Rovers® Evalyn® to produkt chroniony patentem o zarejestrowanym wzorze.

Rovers® i Evalyn® to zarejestrowane znaki handlowe Rovers Medical Devices B.V. Oss, Holandia.

CE  
0044

REF 380500131

Wersja EC-2021-03-PL



# evalyn<sup>®</sup>brush

Szczoteczka Evalyn Brush to przyrząd sterylny, umożliwiający przeprowadzenie testu w warunkach domowych. Za pomocą szczoteczki Evalyn Brush można łatwo i bezboleśnie pobierać materiał komórkowy z pochwy. Ten materiał może zostać później poddany analizie w profesjonalnym laboratorium.

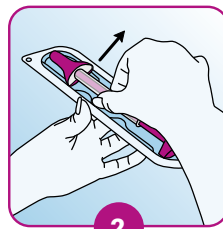
## Ważne uwagi

- Nie używać, jeśli opakowanie szczoteczki Evalyn Brush jest uszkodzone ani po upływie terminu przydatności.
- Nie używać podczas menstruacji.
- Nie używać w ciąży ani przez trzy miesiące po zakończeniu ciąży.
- Nie używać żadnych produktów dopochwowych przez co najmniej dwa dni przed użyciem szczoteczki Evalyn Brush. Można normalnie używać dopochwowych środków antykoncepcyjnych, prezerwatyw oraz środków nawilżających na bazie wody.
- Wyłącznie do jednorazowego użytku.
- Ponowne użycie może skutkować zakażeniem lub nieprawidłową diagnozą.



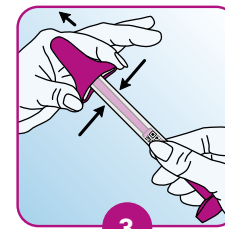
1

Przed użyciem umyj ręce.



2

Wyjmij szczoteczkę Evalyn Brush z opakowania. Nie wyrzucaj opakowania, gdyż będzie ono potrzebne do wysłania szczoteczki Evalyn Brush do laboratorium po użyciu.



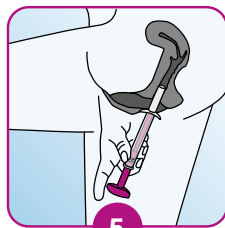
3

Ściśnij boki różowej nasadki za pomocą kciuka i palca wskazującego w celu jej zdjecia ze szczoteczki Evalyn Brush. Pamiętaj, aby nie dotykać rękami białych włosków szczoteczki Evalyn Brush!



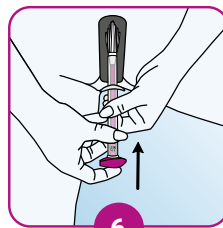
4

Pobieraj próbkę w pozycji stojącej. Zapewnij sobie wygodne podparcie (takie, jak np. do wkładania tamponu).



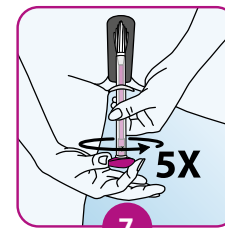
5

Rozchyl jedną ręką wargi sromowe, a drugą wprowadź szczoteczkę Evalyn Brush do pochwy, aż skrzydełka zetkną się z wargami sromowymi.



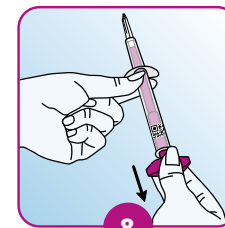
6

Przytrzymaj przezroczystą obudowę jedną ręką, a drugą przyciśnij ostrożnie różowy uchwyt, aż do jego zetknięcia z obudową. Gdy szczoteczka znajdzie się we właściwym położeniu, z prawidłowo dociśniętym różowym uchwytem, usłyszysz i poczujesz kliknięcie.



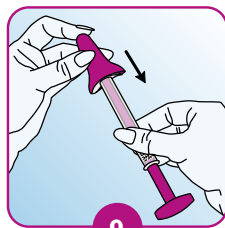
7

Obróć różowy uchwyt o pięć obrotów w tym samym kierunku. Po każdym obrocie usłyszysz kliknięcie. Kliknięcia będą pomocne w liczeniu obrotów. Po pięciokrotnym obróceniu uchwytu ostrożnie wyjmij szczoteczkę EvalynBrush.



8

Przytrzymaj przezroczystą obudowę jedną ręką, a drugą pociągnij różowy uchwyt, aż biała szczoteczka schowa się w obudowie. Podczas wykonywania tej czynności nie dotykaj szczoteczki Evalyn Brush powyżej skrzydełek.



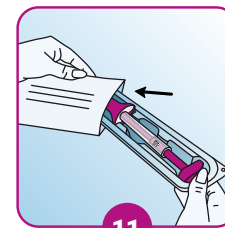
9

Przytrzymaj przezroczysty koniec tak, aby biała szczoteczka nie wysunęła się ponownie. Za pomocą kciuka i palca wskazującego ponownie nałóż różową nasadkę. Po prawidłowym założeniu usłyszysz kliknięcie.



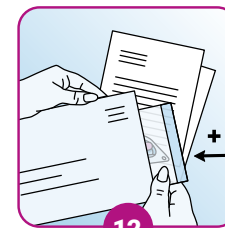
10

Umieść szczoteczkę Evalyn Brush z powrotem w opakowaniu.



11

Umieść opakowanie zawierające szczoteczkę Evalyn Brush w dostarczonej plastikowej torebce i zamknij torebkę.



12

Użyj koperty zwrotnej w celu wysłania plastikowej torebki zawierającej szczoteczki Evalyn Brush i wszystkich wymaganych informacji.

